



# INSTITUCIÓN EDUCATIVA CIUDADELA SUCRE

SEDE A (CIUDADELA), SEDE B (LA ISLA) Y SEDE C (EL PROGRESO)

Nit. 832003622-3 Dane: 125754001957 Tel: 579 00 30

e – mail: ciudadelasucre@soachaeducativa.edu.co

## GUÍA DE MEJORAMIENTO 2025

**ASIGNATURA: EDUCACIÓN ARTÍSTICA**

**GRADO: DECIMO**

### 1. ¿QUÉ DEBO MEJORAR?

El objetivo de esta guía es ayudar a fortalecer lo que aún necesita mejorar. Aquí encontrará actividades diseñadas para apoyar su aprendizaje y avanzar con más seguridad.

¡Puedes lograrlo!

En esta guía estaremos desarrollando actividades correspondientes a los temas vistos durante el Primer y segundo periodo.

- Arte Barroco.
- Simbolismo.
- Representación figurativa.
- Representación abstracta.

Para realizar esta guía debe tener en cuenta las siguientes instrucciones:

1. Leer atentamente cada uno de los enunciados.
2. Las actividades de esta guía deben ser resueltas en la misma, con buena presentación.

No se recibirá la guía de nivelación incompleta.

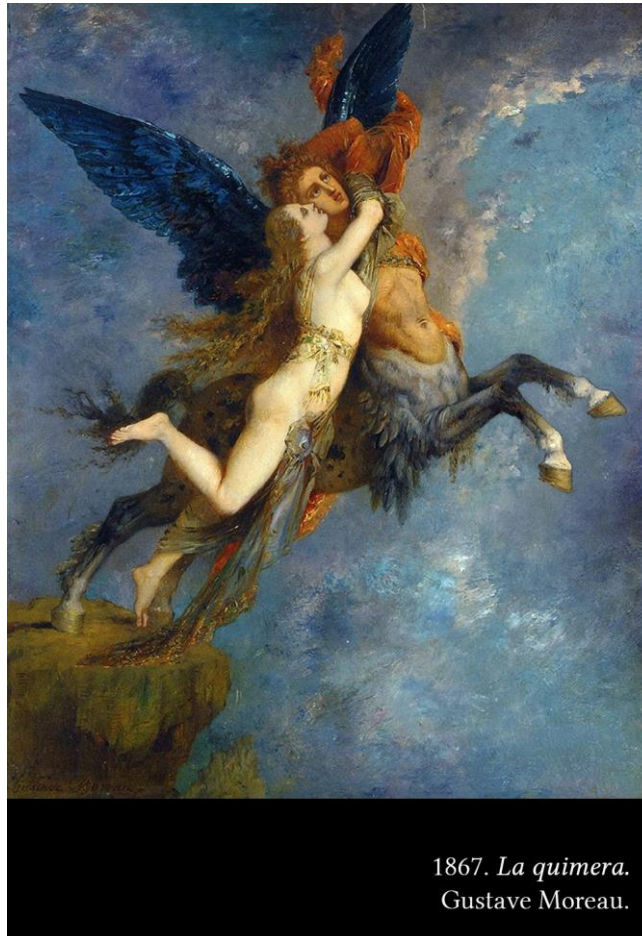
### 2. ¿QUÉ DEBO RECORDAR?

1. El arte Barroco es un estilo que se desarrolló en Europa entre los siglos XVII y XVIII, como reacción al Renacimiento, caracterizándose por su dramatismo, emoción, movimiento, y exuberancia ornamental. Se busca impactar los sentidos del espectador mediante el contraste, el dinamismo y la teatralidad, y se manifiesta en diversas artes como la pintura, la escultura y la arquitectura.



Detalle de Las Meninas de Velásquez – 1656

2. El simbolismo es un movimiento artístico del siglo XIX en el que los artistas utilizan símbolos, imágenes y metáforas para representar ideas abstractas, emociones y conceptos, en contraste con la representación literal de la realidad. Surgió en Francia en la década de 1880, oponiéndose al [realismo](#) y al [naturalismo](#), y se caracterizó por su enfoque en el misterio, la espiritualidad, los sueños y la búsqueda de verdades universales a través de la imaginación.



1867. *La quimera*.  
Gustave Moreau.

3. La representación figurativa es el arte de crear imágenes que representan figuras, objetos o seres concretos del mundo real, de forma que puedan ser fácilmente reconocibles e identificables para el espectador. A diferencia del arte abstracto, que prescinde de las formas reconocibles, el arte figurativo se basa en la mimesis de la naturaleza, utilizando elementos identificables, como personas, animales u objetos, y permitiendo una interpretación artística, aunque no sea un realismo fotográfico.

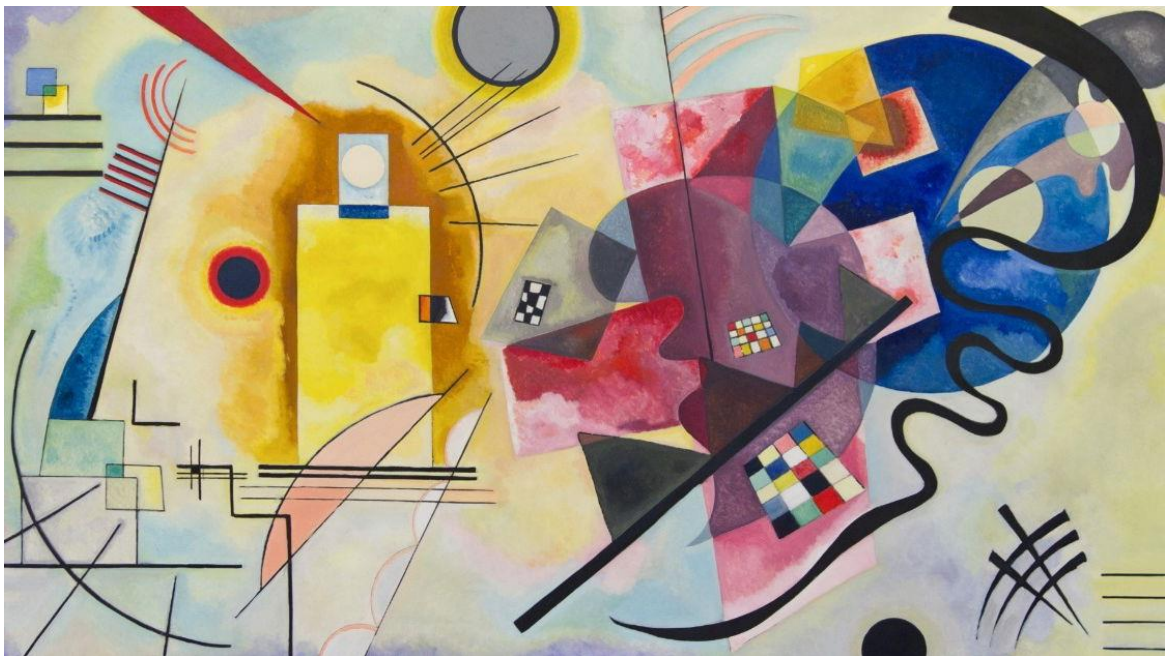


La caricatura y el manga por lo general emplean estilos figurativos aunque no son representaciones realistas, son figuraciones simbólicas.

Anime Oh! My Goddess - 1993.



4. La representación abstracta es la creación de modelos o imágenes que comunican ideas, conceptos o sensaciones sin replicar formas físicas o elementos reconocibles del mundo real. Se aleja del arte figurativo (que representa objetos concretos) para expresar emociones y conceptos a través de elementos puros como líneas, colores y formas, invitando a una interpretación subjetiva por parte del espectador.



Kandinsky buscaba representar visualmente conceptos complejos y sensoriales en sus pinturas, como olores, sentimientos o sonidos. Abstracción Lírica - 1910.

**3. ¿CÓMO VOY A MEJORAR?**

1. Investiga sobre la vida y obra de una pintora del Barroco, anota tus hallazgos y pega una imagen de referencia sobre una de sus obras en el siguiente espacio.

2. Investiga sobre la vida y obra de una pintora del Simbolismo, anota tus hallazgos y pega una imagen de referencia sobre una de sus obras en el siguiente espacio.

3. Dibuja un personaje de anime con lápices de colores como un ejemplo de representación figurativa.

4. Haz una representación abstracta mediante un collage, pegando papeles de color recortados, a partir del concepto del amor fraterno. Escribe una descripción del valor simbólico que asignas en la imagen a los tipos de formas, texturas o colores (ejemplo, los recortes puntiagudos pueden representar agresividad y los colores suaves amabilidad). Investiga sobre el arte abstracto y la psicología del color y de la forma para tener más claridad sobre estos aspectos. Escribe la descripción y realiza el collage en el siguiente espacio.

<div>4. ¿CÓMO SÉ QUE MEJORÉ?</div> <div>Con base en su trabajo y esfuerzo, evaluaremos aspectos como la puntualidad en la entrega, la calidad de sus respuestas, su participación en los espacios de refuerzo y su forma de sustentar lo aprendido. Así sabremos si logro superar sus dificultades y fortalecer sus habilidades.</div> <div>¡De tu esfuerzo lograrás tus resultados!</div>				
Valoración	0	1	2	3,5
Criterio de Evaluación				
Puntualidad en la entrega de la guía.	No entrega	Entrega simultánea con la sustentación.	Entrega anterior a la fecha de sustentación.	Entrega en la fecha programada con el docente.
Calidad de las actividades desarrolladas en la guía.	Entrega actividades incompletas, mal presentadas y/ o que no corresponden a lo solicitado en la guía.	Desarrolla todas las actividades, sin embargo, estas no dan respuesta de forma precisa a lo solicitado en la guía y/o muestran marcadas dificultades en su presentación.	Desarrolla las actividades dando respuesta a lo planteado en la guía y con buenas condiciones de presentación.	Las actividades son presentadas con excelentes condiciones de orden respondiendo de forma clara y amplia a lo solicitado en la guía.
Asistencia y Disposición durante el refuerzo y la sustentación.	No asiste o no desarrolla las actividades asignadas.	Asiste puntualmente y desarrolla de algunas las actividades asignadas.	Asiste de forma puntual al refuerzo y a la sustentación, realizando de forma organizada las actividades asignadas.	Asiste de forma puntual, atenta y participativa al refuerzo y la sustentación, realizando de forma organizada las actividades asignadas.
Sustentación	Falta comprensión en la representación de la perspectiva lineal.	Falta dominio de las propiedades del color en la representación de la perspectiva atmosférica.	Falta dominio de los espacios en la práctica caligráfica.	Domina la representación de perspectiva atmosférica y lineal.
	Falta dominio del contraste formal (tamaños, formas geométricas o irregulares).	Falta comprensión en la representación de la perspectiva axonométrica.	Falta dominio en el dibujo de líneas, en dibujo técnico y con el uso de reglas.	Domina la representación de perspectiva axonométrica.